



Steenwijkerland



Kwaliteitshandboek



onderhoud openbare ruimte



gemeente Steenwijkerland

Voorwoord

Voorwoord

Met elkaar kijken hoe onze openbare ruimte erbij ligt. Dat is de kern van de Burgerschouw. Zien de speeltuinen er nog netjes uit? Zijn de bruggen goed onderhouden? Ligt er geen hondenpoep?

Als gemeente doen we ons best om onze leefomgeving schoon, heel en veilig te houden. Slagen we daarin? Dat gaan we samen beoordelen. En waar dat nodig is, treffen we maatregelen.

Ik ben er blij om, dat u als inwoner van Steenwijkerland meedoet aan de Burgerschouw. Uw betrokkenheid geeft ons inzicht in hoe we het doen en waar het misschien beter kan. En dat is belangrijk, want de openbare ruimte is van ons allemaal!

Jos van den Nouland
Wethouder Openbare Ruimte

Inhoudsopgave

Verharding

Rijbaan	6
Vrijliggende fietspaden, fietsstroken en trottoirs	8

Verharding/Groen

Zwerfvuil en drijfvuil	10
Hondenpoep	12
Onkruid	14

Groen

Heesters en hagen	16
Bomen	18
Natuurlijke beplanting en bermen	20
Gras en gazon	22

Water

Beschoeiingen, steigers en vlonders	24
Fiets- en voetgangersbruggen	26

Meubilair

Speelplekken en speeltoestellen	28
Borden, bewegwijzering en lichtmasten	30
Meubilair algemeen, banken en picknicktafels	32
Afvalbakken	34

Inleiding

Inleiding

Met het kwaliteitshandboek onderhoud openbare ruimte kan het onderhoudsbeeld en de verzorging van de verharding, het groen, het water en het meubilair worden beoordeeld.

Hoe te schouwen?

Stap 1 → bepaal het schouwpunt

Stap 2 → kijk in een straal van 25m en geef een algemene indruk

Stap 3 → benoem per maatlat het kwaliteitsniveau van het schouwpunt

De kwaliteitsniveaus hoog, basis of laag sluiten aan bij de landelijke standaard voor onderhoudsniveaus:

Hoog → netjes en comfortabel

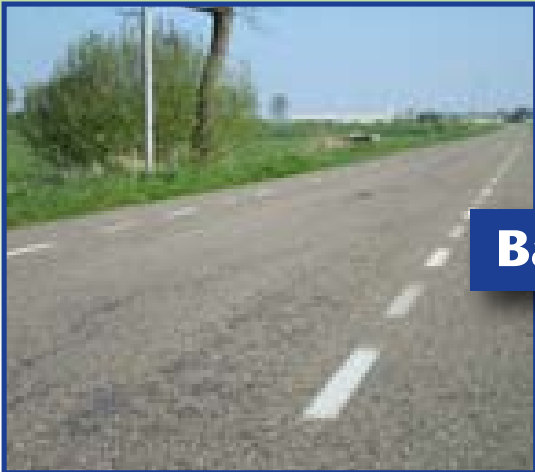
Basis → verzorgd en functioneel

Laag → onverzorgd en hinder voor gebruik

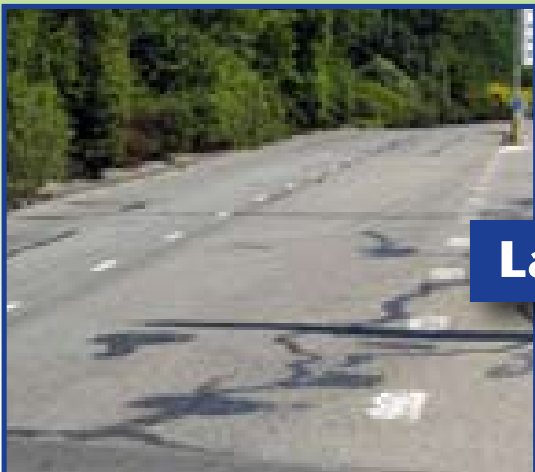
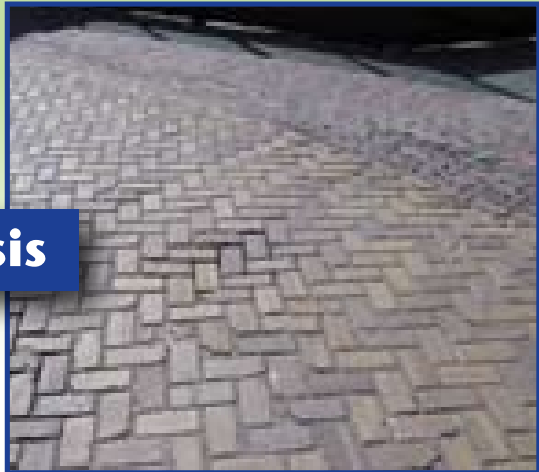
Verharding



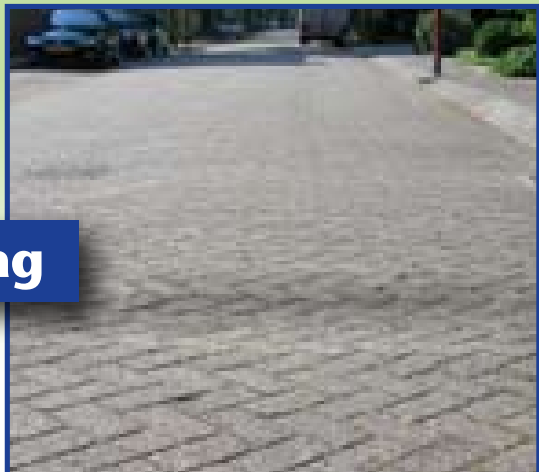
Hoog



Basis



Laag



- De rijbaan is goed, er is incidenteel een lichte schade
- Eventuele schadeplekken zijn niet hinderlijk voor weggebruikers
- Eventuele reparaties zijn netjes afgewerkt
- Markeringen zijn goed zichtbaar

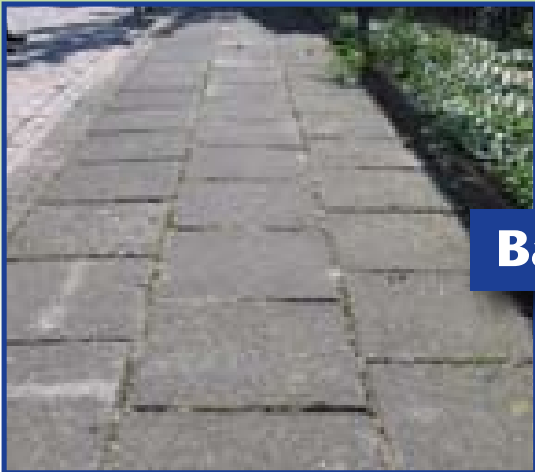
- De rijbaan oogt wat verouderd en/of er zijn schadeplekken
- Schadeplekken zijn in beperkte mate hinderlijk voor weggebruikers
- Reparaties zijn zichtbaar
- Markeringen zijn zichtbaar

- De rijbaan vertoont duidelijk zichtbare schadeplekken, die hinderlijk zijn voor weggebruikers
- Reparaties zijn duidelijk zichtbaar; de weg lijkt een lappendeken
- Markeringen zijn vervaagd

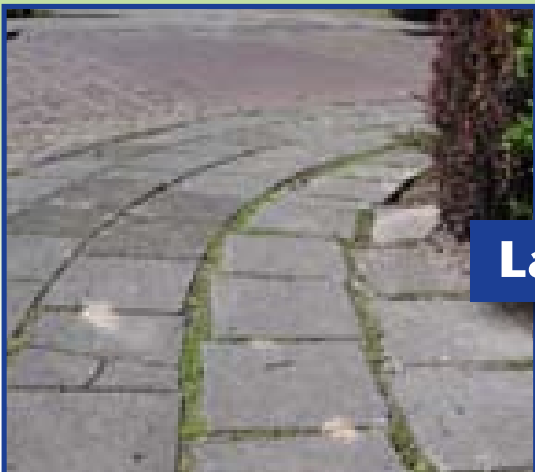
Verharding



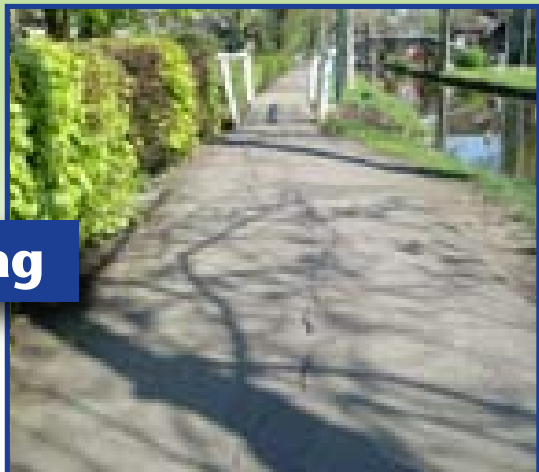
Hoog



Basis



Laag



Vrijliggende fietspaden, fietsstroken en trottoirs

- De fietspaden en trottoirs zijn goed, er is incidenteel een lichte schade
- Eventuele schadeplekken zijn niet hinderlijk voor fietsers en voetgangers
- Eventuele reparaties zijn netjes afgewerkt
- Markeringen op fietspaden en –stroken zijn goed zichtbaar

- De fietspaden en trottoirs ogen wat verouderd en/of er zijn schadeplekken
- Schadeplekken zijn in beperkte mate hinderlijk voor fietsers en voetgangers
- Reparaties zijn zichtbaar
- Markeringen op fietspaden en –stroken zijn zichtbaar

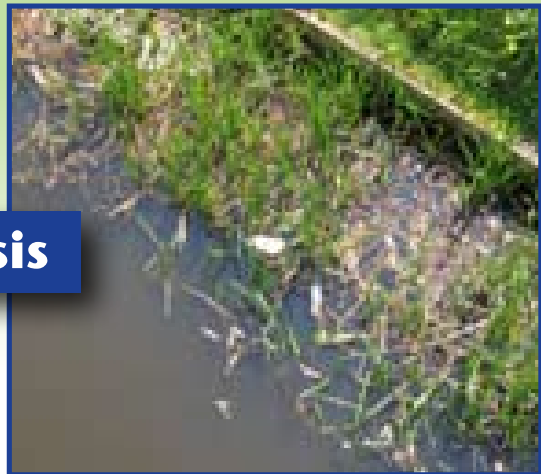
- De fietspaden en trottoirs vertonen duidelijk zichtbare schadeplekken
- De schadeplekken zijn hinderlijk voor fietsers en voetgangers
- Reparaties zijn duidelijk zichtbaar
- Markeringen of de rode kleur op fietspaden en -stroken zijn vervaagd



Hoog



Basis



Laag



Zwerfvuil en drijfvuil

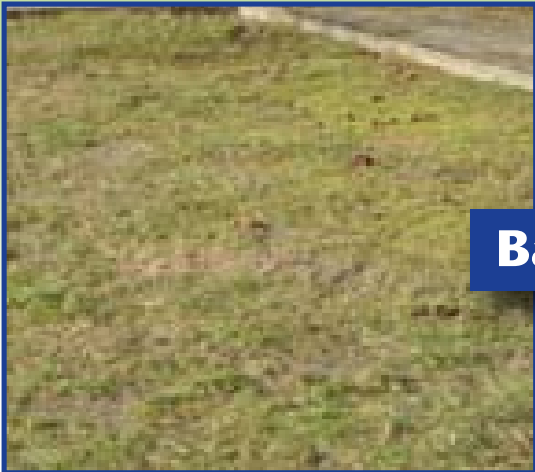
- Op het eerste gezicht ligt nergens zwerf- en drijfvuil, maar bij goed kijken is er toch enige vervuiling
- Eventueel zwerf- en drijfvuil ligt rond obstakels en waterkanten

- Er ligt zichtbaar zwerf- en drijfvuil, vooral rond obstakels en waterkanten, maar incidenteel ook op looproutes
- Het zwerf- en drijfvuil is niet storend of overheersend in het beeld
- Functionaliteit en afwatering worden niet gehinderd

- Er ligt veel, duidelijk zichtbaar zwerf- en drijfvuil, ook grote stukken
- Het zwerf- en drijfvuil ligt overal verspreid en is storend in het beeld, de omgeving is vies
- Functionaliteit en afwatering worden gehinderd



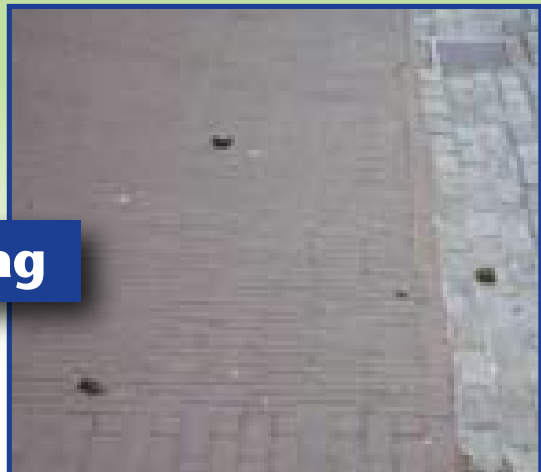
Hoog



Basis



Laag



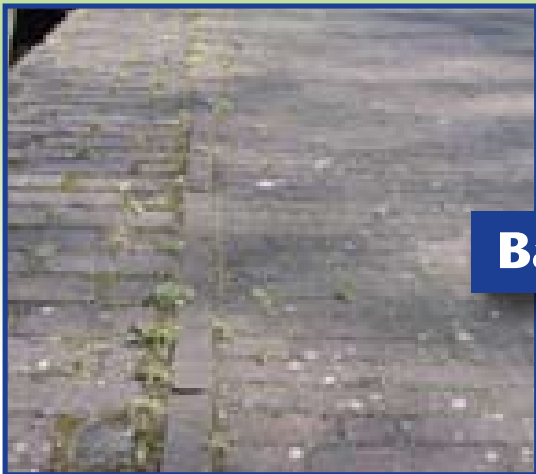
- Op het eerste gezicht ligt nergens hondenpoep, maar bij goed kijken is er toch enige vervuiling
- Eventuele hondenpoep ligt niet op looproutes en speelplekken

- Er ligt hondenpoep in het groen, rond bomen en langs trottoirbanden, maar niet op looproutes en speelplekken
- De kans om in de hondenpoep te trappen is gering

- Er ligt veel hondenpoep, ook op looproutes en speelplekken
- De omgeving ziet er vies uit
- De kans om in de hondenpoep te trappen is zeker aanwezig



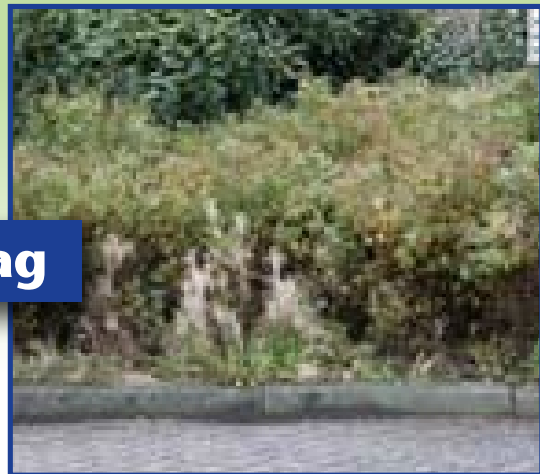
Hoog



Basis



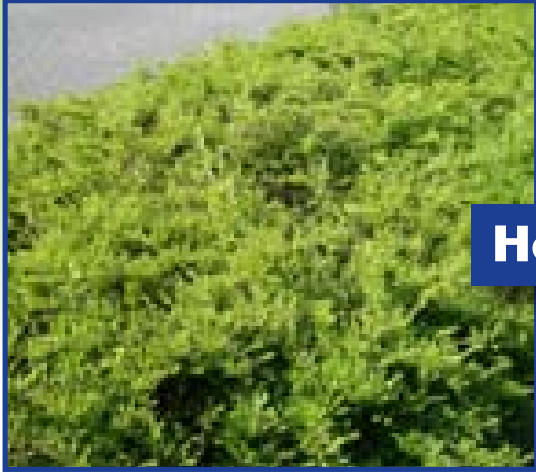
Laag



- Er is nauwelijks tot geen onkruid in het groen en op de verharding
- Eventueel onkruid is net opgekomen en niet opvallend

- Er staat her en der onkruid in het groen of op de verharding
- Het onkruid is niet storend of overheersend in het beeld, door een beperkte hoogte en bedekking

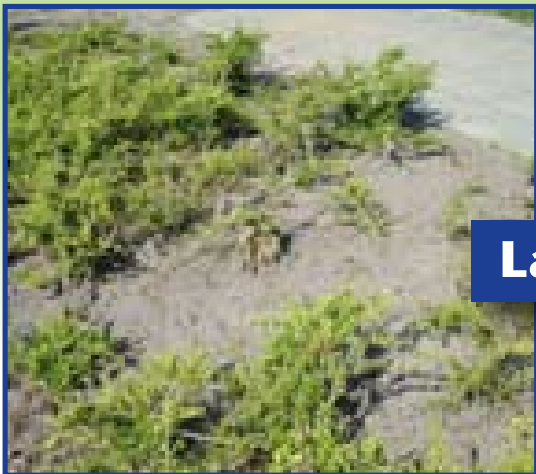
- Er is veel onkruid in het groen en op de verharding
- Het onkruid is overal verspreid en er komen hoge plukken en pollen voor



Hoog



Basis



Laag



- De heesters en hagen zien er vitaal uit en zijn intact
- Er zijn geen kale plekken en de planten verdringen elkaar niet
- De hagen zijn strak in vorm
- Er is geen overgroei, de beplanting past in het vak

- De heesters en hagen zijn redelijk vitaal en grotendeels intact
- Er zijn her en der kale plekken en/of planten verdringen elkaar enigszins
- De haagvorm is goed zichtbaar
- De randen zijn iets overgroeid, dit is niet hinderlijk voor het gebruik van paden

- De oorspronkelijke aanplant is deels verdwenen
- De heesters en hagen vertonen kale plekken en/of er is veel verdringing en verwildering
- Er is geen strakke haagvorm meer aanwezig
- De randen zijn flink overgroeid, dit beperkt het gebruik van paden



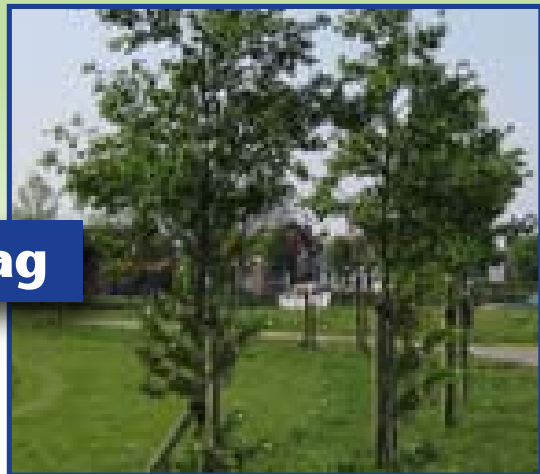
Hoog



Basis



Laag



- De boom is gezond
- De boom heeft nauwelijks tot geen wortel- of stamopschot en de bast is niet beschadigd
- De boompaal is heel en staat recht
- De boomband is heel en zit vast

- De boom is redelijk gezond
- De boom heeft enige mate van wortel- of stamopschot en de bast is enigszins beschadigd
- De boompaal is heel en staat enigszins scheef
- De boomband is heel en zit vast

- De boom is slecht
- De boom heeft veel wortel- of stamopschot en de bast is erg beschadigd
- De boompaal is kapot en staat scheef
- De boomband is kapot en zit los



Hoog



Basis



Laag



Natuurlijke beplanting en bermen

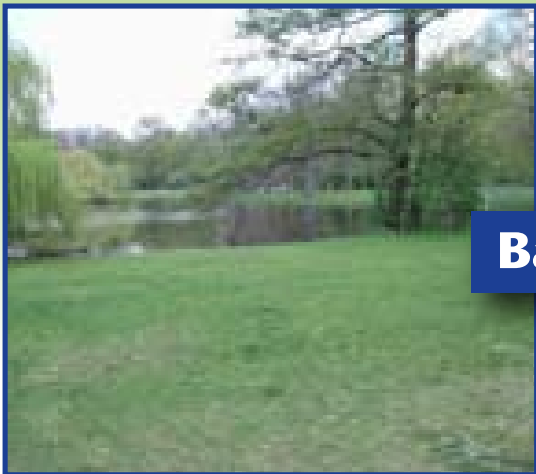
- De beplanting is gevarieerd in soort en in hoogte
- De beplanting en bermen zien er vitaal uit
- De bermen hebben een gesloten grasmat met incidenteel schades en rijsporen

- De beplanting is redelijk gevarieerd in soort en in hoogte
- De beplanting en bermen zijn redelijk vitaal
- De berm heeft een grasmat met regelmatig kale plekken of ondiepe rijsporen

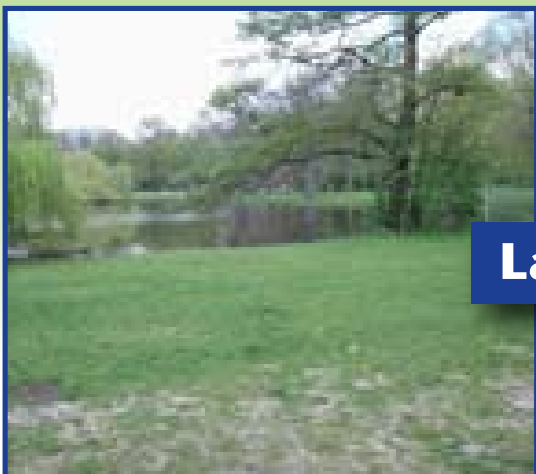
- De beplanting is eentonig
- Er zijn veel kale plekken in de beplanting en de bermen
- De berm is slap en heeft geen gesloten grasmat, er zijn kale plekken en diepe rijsporen



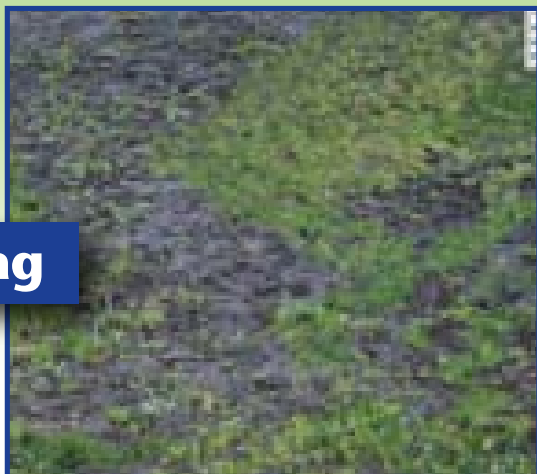
Hoog



Basis



Laag



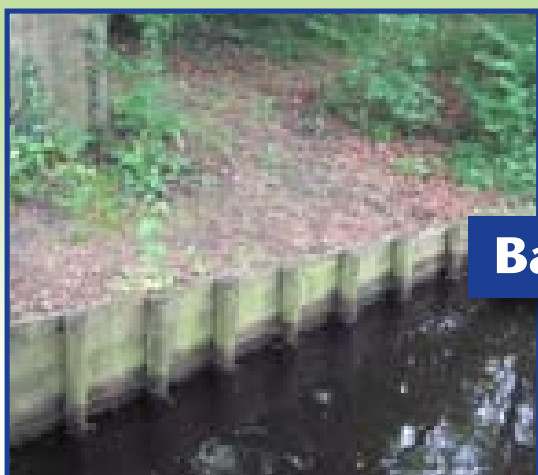
- Het gras of gazon ziet er goed en gelijkmatig uit, het gras is overal even lang
- Er is nauwelijks schade, incidenteel zijn er kleine kale plekken of onkruid
- De graskanten zijn netjes
- Er zijn geen kuilen en gaten

- Het gras of gazon ziet er redelijk goed en gelijkmatig uit, rondom obstakels is het gras iets langer
- Schade bestaat uit enkele kale plekken of er komt onkruid voor
- Er zijn ondiepe kuilen en gaten
- Bij regen is het gras minder goed begaanbaar

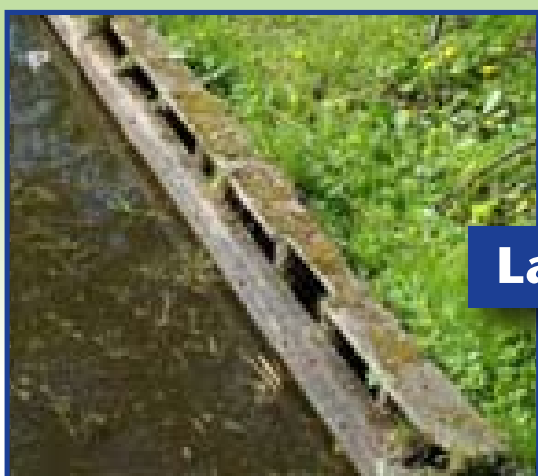
- Het gras of gazon ziet er niet fraai uit, het gras is ongelijk van lengte met lange plukken
- Het is dor, er zijn veel kale plekken en/of veel onkruid
- De graskanten zijn onverzorgd en overgroeid
- Er zijn veel kuilen en gaten
- Bij regen is het gras niet begaanbaar



Hoog



Basis



Laag



Beschoeiingen, steigers en vlonders

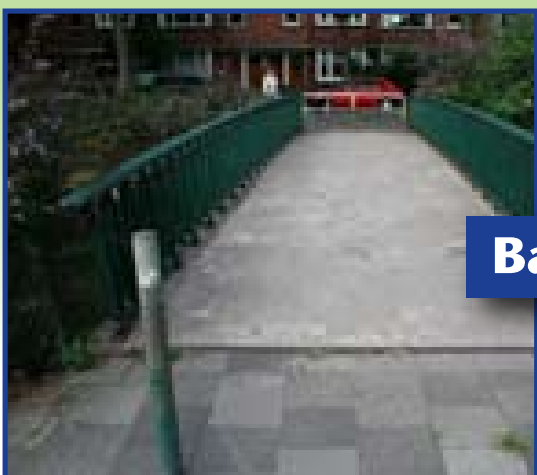
- De beschoeiingen, steigers en vlonders zijn compleet en onbeschadigd
- Er zijn geen zichtbaar verrotte delen
- De steigers en vlonders zijn schoon

- Her en der ontbreken planken of zijn er onderdelen beschadigd
- De beschoeiingen, steigers en vlonders voldoen aan hun functie
- Gebruik van steigers en vlonders is ongevaarlijk
- De steigers en vlonders zijn redelijk schoon, er is in beperkte mate natuurlijke aanslag, graffiti of beplakking aanwezig

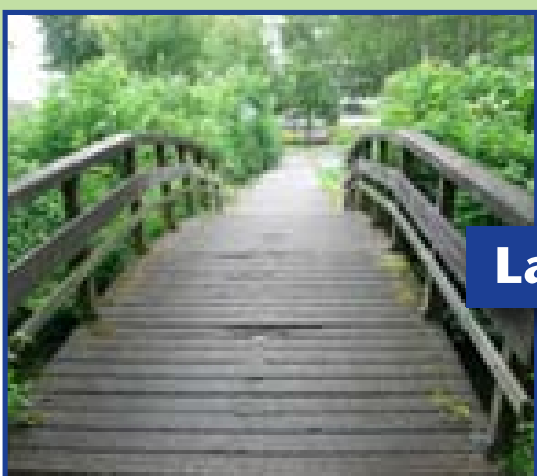
- Op meerdere plekken op de beschoeiingen, steigers en vlonders is zichtbare rotting en/of ontbreken er onderdelen
- De steigers en vlonders voldoen nog net aan hun functie, maar de gebruikers moeten wel opletten
- De steigers en vlonders zijn vies, er is veel natuurlijke aanslag, graffiti en/of beplakking



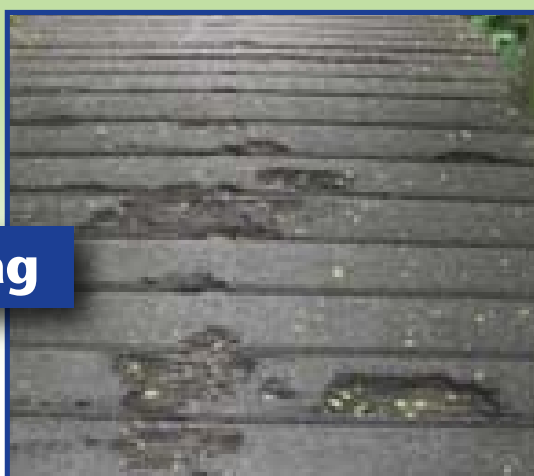
Hoog



Basis



Laag



- Het dek en de leuningen zijn heel en onbeschadigd
- Het dek is voldoende stroef
- De brug zit goed in de verf, er is nauwelijks tot geen afbladdering of roest
- De brug is schoon, er is nauwelijks tot geen natuurlijke aanslag, graffiti en/of beplakking
- Er is geen hoogteverschil tussen de brug en het pad

- Het dek en de leuningen zijn enigszins beschadigd
- Het dek is voldoende stroef
- De brug zit redelijk goed in de verf, er is enige afbladdering of roest
- De brug is redelijk schoon, er is in beperkte mate natuurlijke aanslag, graffiti en/of beplakking aanwezig
- Er is enig hoogteverschil tussen de brug en het pad, dit is niet oncomfortabel voor fietsers en voetgangers

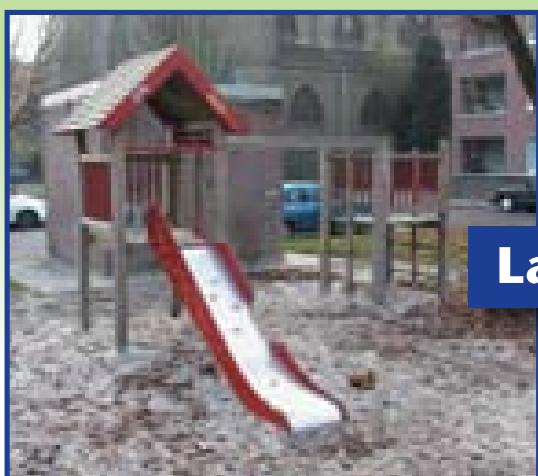
- Delen van het dek en de leuningen ontbreken of zijn flink beschadigd
- Bij nat weer is de brug glad
- De brug zit niet goed in de verf en er is veel afbladdering, roest of houtrot
- De brug is vies, er is veel natuurlijke aanslag, graffiti en/of beplakking
- Er is merkbaar hoogteverschil tussen de brug en het pad, fietsers en voetgangers hebben er last van



Hoog



Basis



Laag



Speelplekken en speeltoestellen

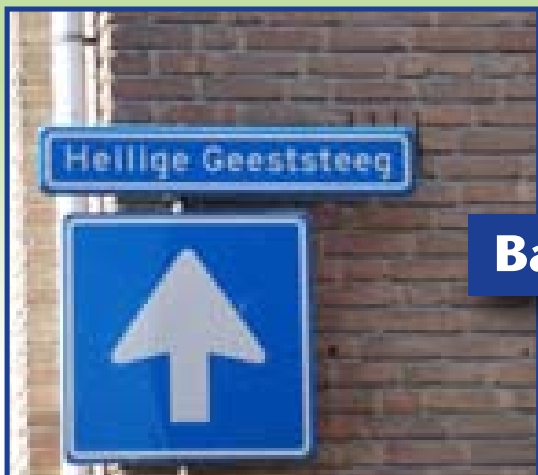
- De speeltoestellen zien er goed en als nieuw uit en er is nauwelijks schade
- Eventuele schade bestaat uit enige slijtage, natuurlijke aanslag en/of beplakking
- De speellocatie is schoon
- Er is geen hondenpoep

- De speeltoestellen zien er redelijk goed uit, maar zijn niet als nieuw
- Schade bestaat uit slijtage, natuurlijke aanslag en/of beplakking
- De speellocatie is enigszins vervuild met bladafval en zwerfvuil
- Er is geen hondenpoep

- De speeltoestellen zien er oud, vaal en intensief gebruikt uit
- Schade bestaat uit flinke slijtage, natuurlijke aanslag en/of beplakking
- De speellocatie is vervuild met bladafval, zwerfvuil, hondenpoep en/of onkruid



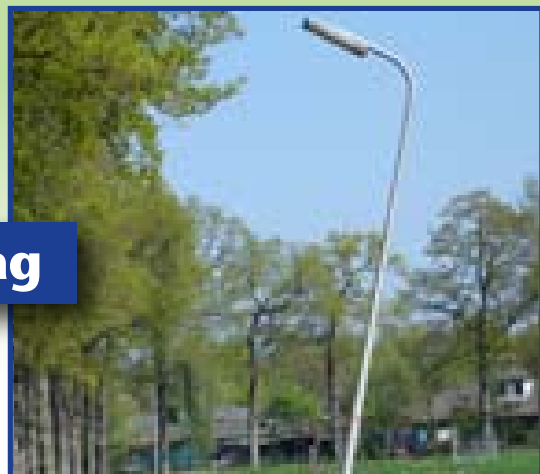
Hoog



Basis



Laag



Borden, bewegwijzering en lichtmasten

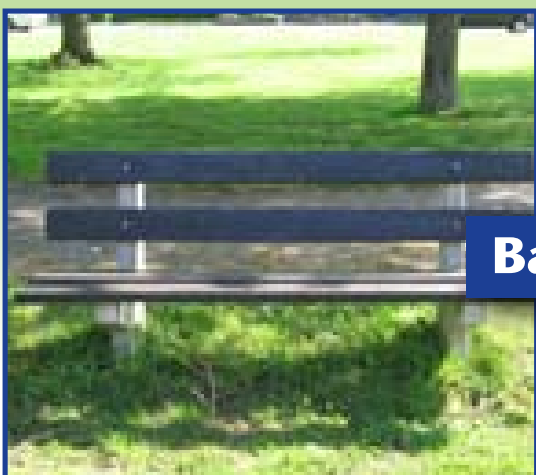
- Er is nauwelijks tot geen schade
- Het meubilair staat recht en vast
- Borden en bewegwijzering zijn schoon en goed zichtbaar en leesbaar

- Er is enige schade, her en der zijn er deukjes of staat het meubilair scheef en niet goed vast
- Het meubilair is her en der vervuild door natuurlijke aanslag, graffiti en/of beplakking
- Borden en bewegwijzering zijn zichtbaar en leesbaar

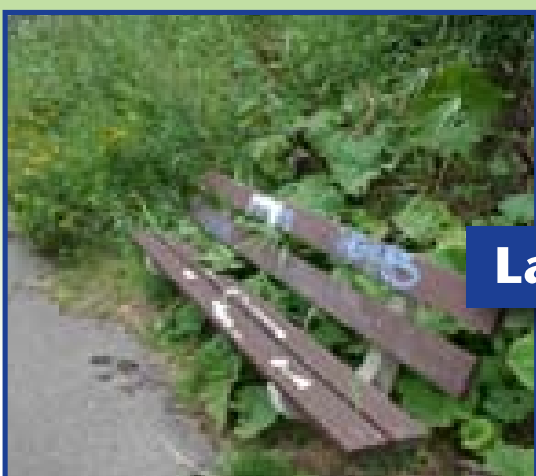
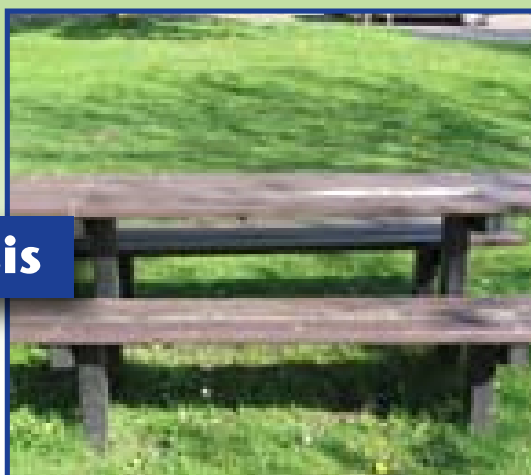
- Er is behoorlijke schade, veel meubilair heeft deuken, staat scheef, niet goed vast en/of er zijn vervormingen door vuurwerk
- Het meubilair is her en der vervuild door natuurlijke aanslag, graffiti en/of beplakking
- Borden en bewegwijzering zijn onvoldoende zichtbaar en leesbaar



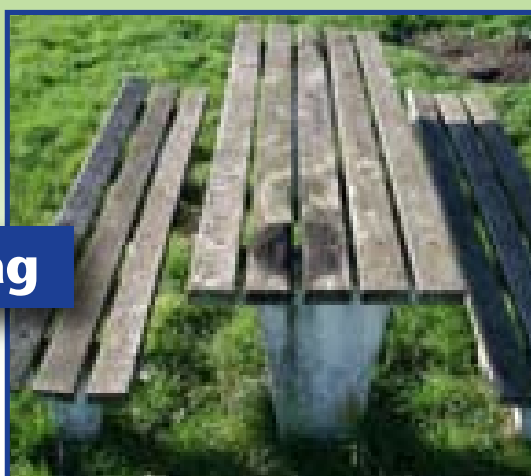
Hoog



Basis



Laag



Meubilair algemeen, banken en picknicktafels

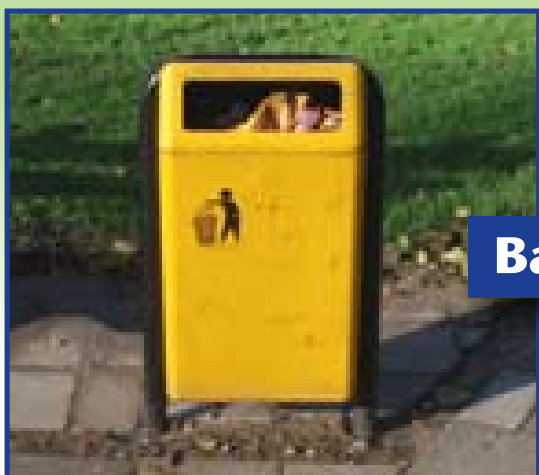
- Het meubilair is nauwelijks beschadigd en volledig bruikbaar
- Het staat recht en vast
- Het meubilair zit goed in de verf
- Eventuele schade bestaat uit lichte slijtplekken
- De omgeving van het meubilair is schoon en netjes

- Het meubilair is enigszins beschadigd, maar goed bruikbaar
- Het staat af en toe niet recht en vast
- Het meubilair zit redelijk goed in de verf, er zijn slijtplekken zichtbaar
- Her en der is aanslag, graffiti en/of beplakking aanwezig
- De omgeving van het meubilair is redelijk schoon

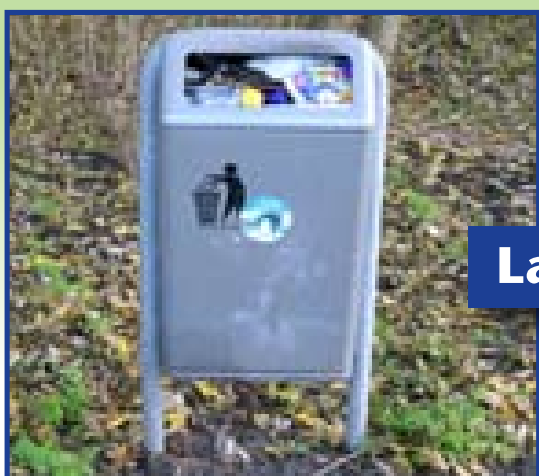
- Het meubilair is beschadigd en nog maar nauwelijks bruikbaar
- Het staat scheef en niet vast
- De verf is versleten of verdwenen, er zijn forse slijtplekken zichtbaar
- Er is veel aanslag, graffiti en/of beplakking aanwezig
- Het meubilair is overgroeid door heesters en onkruid
- Er staan bij nat weer plassen water rond het meubilair
- De omgeving van het meubilair is rommelig en vies



Hoog



Basis



Laag



- De afvalbakken zijn als nieuw, ze zijn schoon en heel
- Ze zijn niet vol
- Er is geen omliggend zwerfvuil

- De afvalbakken zijn in redelijke staat en redelijk schoon
- Ze zijn bijna vol, maar er kan nog wat afval bij
- Er is her en der wat omliggend zwerfvuil

- De afvalbakken zien er oud en versleten uit of zijn stuk
- Ze zijn plakkerig en vies door het afval of zitten onder de aanslag, graffiti of beplakking
- De afvalbakken zijn vol, er kan geen afval bij of ze puilen uit
- Er is veel omliggend zwerfvuil

Colofon

*Uitgave: Gemeente Steenwijkerland
Afdeling Openbare Werken*

*Redactie: PLAN terra BV, Leusden
Gemeente Steenwijkerland*

*Fotografie: CROW, Ede
Gemeente Steenwijkerland
PLAN terra BV, Leusden*

Datum: April 2011

the 1990s, the number of people in the UK who are employed in the public sector has increased from 10.5 million to 12.5 million, and the number of people in the public sector who are employed in health care has increased from 2.5 million to 3.5 million (Department of Health 2000).

There are a number of reasons for this increase. One of the main reasons is the increasing demand for health care services. The population of the UK is ageing, and there is a growing number of people with chronic conditions such as heart disease, diabetes, and asthma. This has led to an increase in the number of people who are hospitalized and the length of their stays. In addition, there has been a growing emphasis on preventive care, which has led to an increase in the number of people who are screened for cancer and other diseases.

Another reason for the increase in the number of people employed in the public sector is the increasing demand for health care services. The population of the UK is ageing, and there is a growing number of people with chronic conditions such as heart disease, diabetes, and asthma. This has led to an increase in the number of people who are hospitalized and the length of their stays. In addition, there has been a growing emphasis on preventive care, which has led to an increase in the number of people who are screened for cancer and other diseases.

There are a number of reasons for this increase. One of the main reasons is the increasing demand for health care services. The population of the UK is ageing, and there is a growing number of people with chronic conditions such as heart disease, diabetes, and asthma. This has led to an increase in the number of people who are hospitalized and the length of their stays. In addition, there has been a growing emphasis on preventive care, which has led to an increase in the number of people who are screened for cancer and other diseases.

There are a number of reasons for this increase. One of the main reasons is the increasing demand for health care services. The population of the UK is ageing, and there is a growing number of people with chronic conditions such as heart disease, diabetes, and asthma. This has led to an increase in the number of people who are hospitalized and the length of their stays. In addition, there has been a growing emphasis on preventive care, which has led to an increase in the number of people who are screened for cancer and other diseases.

There are a number of reasons for this increase. One of the main reasons is the increasing demand for health care services. The population of the UK is ageing, and there is a growing number of people with chronic conditions such as heart disease, diabetes, and asthma. This has led to an increase in the number of people who are hospitalized and the length of their stays. In addition, there has been a growing emphasis on preventive care, which has led to an increase in the number of people who are screened for cancer and other diseases.

There are a number of reasons for this increase. One of the main reasons is the increasing demand for health care services. The population of the UK is ageing, and there is a growing number of people with chronic conditions such as heart disease, diabetes, and asthma. This has led to an increase in the number of people who are hospitalized and the length of their stays. In addition, there has been a growing emphasis on preventive care, which has led to an increase in the number of people who are screened for cancer and other diseases.

There are a number of reasons for this increase. One of the main reasons is the increasing demand for health care services. The population of the UK is ageing, and there is a growing number of people with chronic conditions such as heart disease, diabetes, and asthma. This has led to an increase in the number of people who are hospitalized and the length of their stays. In addition, there has been a growing emphasis on preventive care, which has led to an increase in the number of people who are screened for cancer and other diseases.

There are a number of reasons for this increase. One of the main reasons is the increasing demand for health care services. The population of the UK is ageing, and there is a growing number of people with chronic conditions such as heart disease, diabetes, and asthma. This has led to an increase in the number of people who are hospitalized and the length of their stays. In addition, there has been a growing emphasis on preventive care, which has led to an increase in the number of people who are screened for cancer and other diseases.

the 1990s, the number of people in the UK who are employed in the public sector has increased from 10.5 million to 12.5 million, and the number of people in the public sector who are employed in health care has increased from 2.5 million to 3.5 million (Department of Health 2000).

There are a number of reasons for this increase. One of the main reasons is the increasing demand for health care services. The population of the UK is increasing, and the number of people who are aged 65 and over is increasing rapidly. This has led to an increase in the number of people who are in need of health care services, and this has led to an increase in the number of people who are employed in the public sector.

Another reason for the increase is the increasing demand for health care services from the private sector. The private sector has been expanding rapidly in the UK, and this has led to an increase in the number of people who are employed in the private sector. This has led to an increase in the number of people who are employed in the public sector, as the public sector has had to take on more people to meet the demand for health care services.

A third reason for the increase is the increasing demand for health care services from the voluntary sector. The voluntary sector has been expanding rapidly in the UK, and this has led to an increase in the number of people who are employed in the voluntary sector. This has led to an increase in the number of people who are employed in the public sector, as the public sector has had to take on more people to meet the demand for health care services.

There are a number of challenges that the public sector faces in meeting the demand for health care services. One of the main challenges is the increasing demand for health care services, which is putting pressure on the public sector to increase its resources. Another challenge is the increasing demand for health care services from the private sector, which is putting pressure on the public sector to increase its resources.

There are a number of ways in which the public sector can meet the demand for health care services. One way is to increase the number of people who are employed in the public sector. Another way is to increase the number of people who are employed in the private sector. A third way is to increase the number of people who are employed in the voluntary sector.

There are a number of ways in which the public sector can meet the demand for health care services. One way is to increase the number of people who are employed in the public sector. Another way is to increase the number of people who are employed in the private sector. A third way is to increase the number of people who are employed in the voluntary sector.

There are a number of ways in which the public sector can meet the demand for health care services. One way is to increase the number of people who are employed in the public sector. Another way is to increase the number of people who are employed in the private sector. A third way is to increase the number of people who are employed in the voluntary sector.

There are a number of ways in which the public sector can meet the demand for health care services. One way is to increase the number of people who are employed in the public sector. Another way is to increase the number of people who are employed in the private sector. A third way is to increase the number of people who are employed in the voluntary sector.